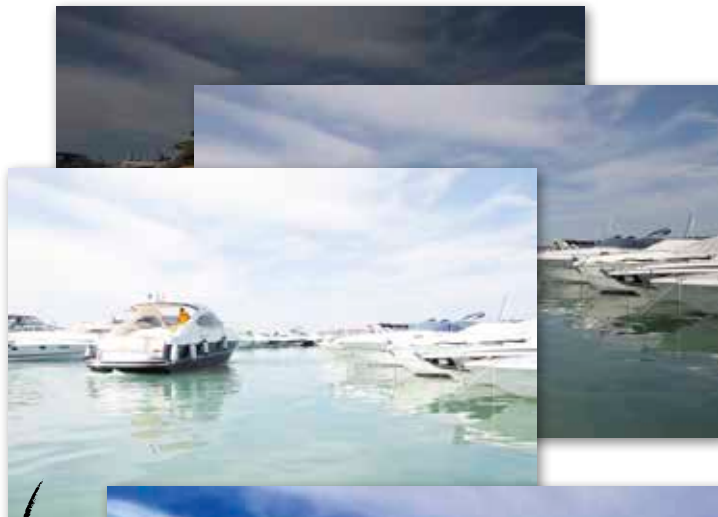


Laajasävyä raakakuvista

Kun halutaan laajasävykuvia, joiden **SÄVYT OVAT KAUNIIT JA KONTRASTI ERINOMAINEN**, kannattaa aloittaa raakatiedostoista. Näin saadaan kaikki irti Photoshopin tehokkaista toiminnoista.



HYVÄ TIETÄÄ

Kun napsautat raakamuuntimen Done-painiketta, tallennetaan säädöt xmp-ohiestiedostoon. Näin siksi, että alkuperäistä raakatiedostoa ei koskaan muuteta. Kun raakatiedosto taas avataan, muutokset haetaan automaattisesti xmp-tiedostosta.



Kolmella valotuksella kuvaan saadaan runsaasti sävyjä sekä voimakkaat värit.



UUTTA!
Katso kurssi videona cd-levyltä

Kun samasta kohteesta otetaan useita eri tavoin valotettuja kuvia ja yhdistetään ne, on ajatuksena lisätä kuvan sävyalaa. Samoin tulisi Photoshopin HDR Pro -toimintoon syöttää jpg:ien sijaan raakatiedostoja, jotta käytössä olisi paras mahdollinen materiaali. Aina paranee, jos raakakuvia hiukan hienosäädetään pikku kikalla ennen kuin ne viedään laa-

jasävyohjelmaan. Parantelemme tässä kurssissa ennen kaikkea kuvan terävyyttä niin, ettei kohina pääse muodostamaan rakeisuutta valmiiseen kuvaan.

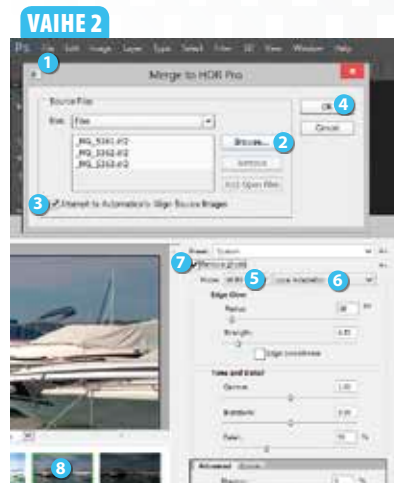
Silkinpehmeä vaikutelma

On tärkeätä avata raakatiedostot suoraan HDR Pro:ssa eikä niin, että avataan ne ensin raakamuuntimessa ja tallenne-

taan sitten tiff-muodossa. Näin ohjelmaa saa käyttöönsä koskemattoman tiedoston, minkä ansiosta laajasävykuvasta tulee kirkkaampi sekä sen valo- ja varjoalueista vähemmän rakeisia. Käytämme tällä kurssilla myöskin lisätehostetta eli Lens Blur -suodinta. Näin kuvasta tulee silkinpehmeä, kun laajasävykuvat ovat yleensä varsin karkearakeisia. ■



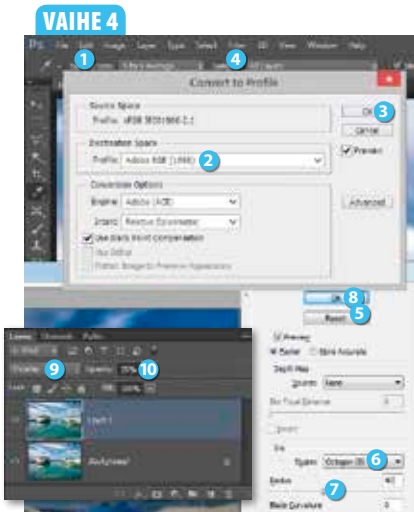
Avaa kolme raakatiedostoa napsauttamalla **File** ja **Open...**, pidä Ctrl alhaalla, merkkää ne ja napsauta **Avaa**. Valitse **Camera Calibration** **1** ja **Camera Profile**sta **Camera Neutral**. Valitse **Detail** **2**, aseta **Amount** **3** arvoon **150**, **Radius** **4** **0,8**, **Detail** **5** **0** ja **Masking** **6** **35**. Napsauta **Select All** **7** ja **Synchronize...** **8**. Katso että **Sharpening** **9** ja **Camera Calibration** **10** ovat valittuina. Kopioi säädöt muihin kuviin napsauttamalla **OK** **11**. Napsauta lopuksi **Done** **12**.



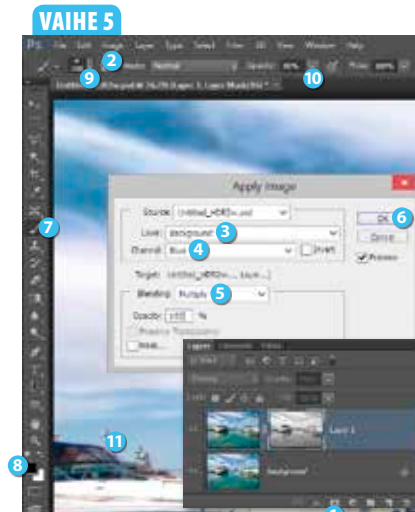
Yhdistämme otokset. Valitse **File** **1**, **Automate** ja **Merge to HDR Pro...**. Napsauta **Browse...** **2**, etsi koneelta kolme raakatiedostoa ja valitse ne kaikki pitämällä Ctrl-näppäintä alhaalla. Napsauta **Avaa**. Merkkää **Attempt to Automatically Align Source Images** **3** ja napsauta **OK** **4**. Valitse **16 Bit** **5** ja sitten **Local Adaption** **6**. Merkkää **Remove ghosts** **7**, jotta veneiden liike ei näy, ja valitse keskimäinen otos **8**.



Säädämme laajasävykuvaa. Aseta **Radius** **1** arvoon **500** ja **Strength** **2** arvoon **0,30**. Katso ettei **Edge Smoothness** **3** ole päällä. Vedä **Gamma** **4** arvoon **0,70**, **Exposure** **5** arvoon **0,15** ja **Detail** **6** arvoon **240**. Valitse **Advanced**-välilehti **7**, aseta **Shadow** **8** arvoon **35** ja **Highlight** **9** arvoon **-50**. Näin saadaan esiin lisää sävyjä. Vahvistamme värejä asettamalla **Vibrance** **10** arvoon **100** ja **Saturation** **11** arvoon **10**. Napsauta **OK** **12**.



HDR Pro toimii sRGB-väriavaruudessa. Haluamme laajemman väriavaruuden. Valitse **Edit** **1** ja **Convert to Profile...**. Valitse **Adobe RGB (1998)** **2** ja napsauta **OK** **3**. Seuraavaksi pehennämme pilviä. Kopioi taustataso painamalla Ctrl + J, valitse **Filter** **4**, **Blur** ja **Lens Blur...**. Pidä Alt-näppäin alhaalla, napsauta **Reset** **5**. Valitse **Shape**sta **Octagon** **6**, aseta **Radius** **7** arvoon **40**. Napsauta sitten **OK** **8**. Aseta sekoitustilaksi **Overlay** **9** ja **Opacity** arvoon **75%** **10**.



Vaiheen 4 tehosteen vaikutusta on rajoitettava veneiden osalta. Lisää ensin maski napsauttamalla **Add layer mask** **1**. Valitse **Image** **2** ja **Apply Image...**. Valitse **Layerrista Background** **3** ja **Channelista Blue** **4**. Valitse **Multiply** **5** ja napsauta sitten **OK** **6**. Pehmennys on poistettava veneistä kokonaan. Valitse siis **Brush Tool** **7**, etualan väriksi musta **8** ja pehmeä sivellin kokoa **300** **9**. Aseta **Opacity** arvoon **80%** **10** ja maalaa tämän jälkeen veneet **11**.



Laajasävykuvien kontrasti on usein vähän lattea. Napsauta **Create new fill or adjustment layer** **1** ja valitse **Curves...**. Napsauta ensin hallintapiste käyrän alaosaan **2**, jotteivät tummimmat sävyt muutu vaaleita säädettäessä. Napsauta sen jälkeen uusi piste käyrän yläosaan **3**. Siirrä tätä pistettä hiirellä kunnes sen **Input**-arvo on **172** **4** ja **Output**-arvo **231** **5**, eli kuvasta tulee aikaisempaa vaaleampi. Paina Ctrl + S ja tallenna sitten kuva joko psd- tai tiff-muodossa.