

# 12

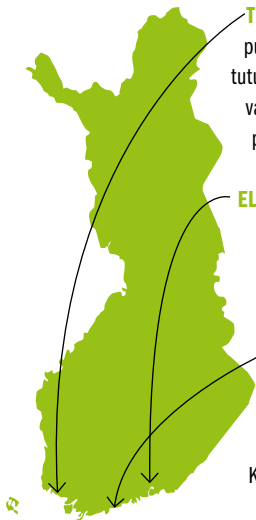
# VINKKIÄ KEVÄÄN KUVIIN

TEKSTI // KARSTEN BIDSTRUP

Uusi vuodenaika odottaa. Kuvaaja iloitsee vaalenevista illoista, ja kevät ja alkukesä tarjoavat paljon muutakin kuvattavaa kuin paisuvia silmuja. Lähde löytöretkelle kasvitieteelliseen puutarhaan tai kuvaa ihmisjoukkoja tai esiin uskaltanut käärme. Jopa tuttu voikukka voi olla upea aihe.

## MENE LÄHELLE

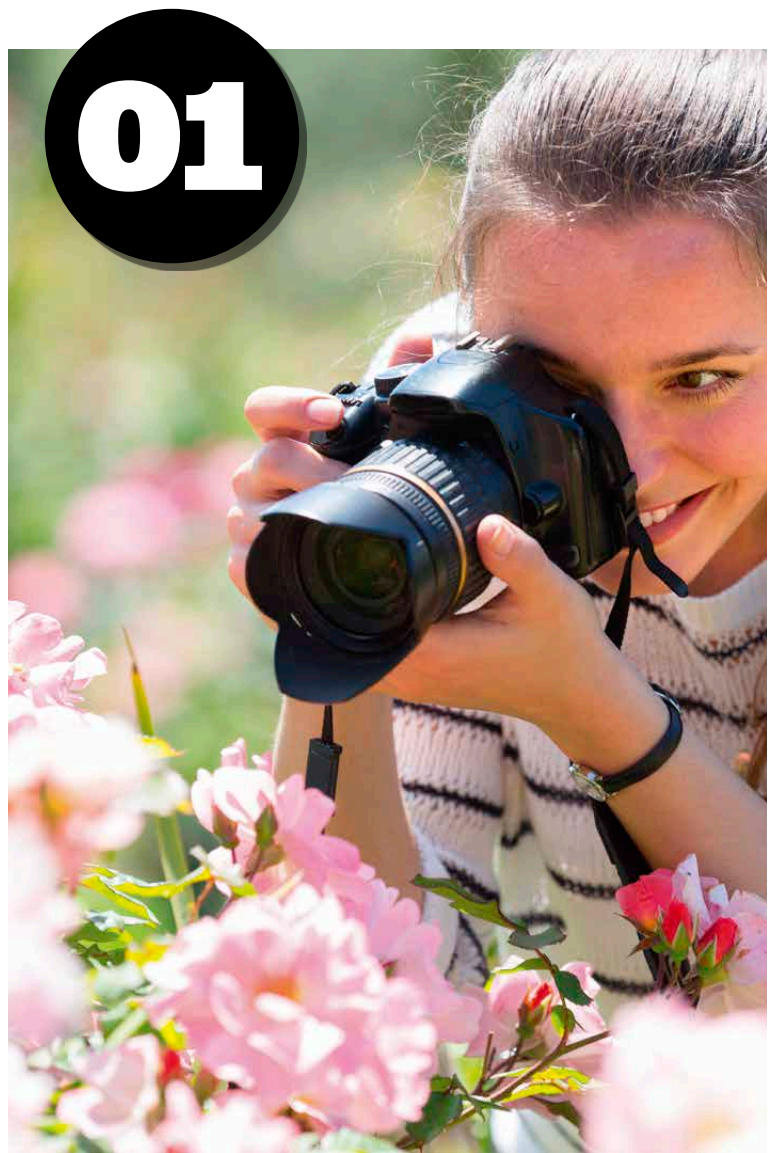
Kun kuvaat kukkia, käytä pientä terävyysaluetta, jotta kuvasta tulee rauhallinen. Terävyysalue riippuu valitusta aukosta: mitä suurempi aukko, sitä pienempi syvyysterävyys. Jos kohde on esimerkiksi kahden metrin päässä ja kuvaat 40-millisellä, syvyysterävyys on 1,3 metriä aukolla F11 ja vain 0,3 metriä aukolla F2,8. Käytössä on myös pari muuta niksä, joilla terävyysaluetta voi pienentää. Ensinnäkin täytyy käyttää niin pitkää polttoväliä kuin mahdollista, sillä mitä pitempi polttoväli on, sitä suppeammaksi terävyysalue muodostuu tietyllä aukolla. Toisekseen kuva kannattaa ottaa niin läheltä kohdetta kuin objektiivi sallii, toisin sanoen lähimmältä etäisyydeltä, johon kuvan vielä voi tarkentaa. Viimeisenä keinona on lisätä kuvauskohteen ja sen taustan etäisyyttä. Syvyysterävyysalue ei siitä muutu, mutta tausta näkyy sumeampana.



**TURKU:** Turun yliopiston kasvitieteellinen puutarha sijaitsee myös musiikin ystäville tutussa Ruissalossa. Ulkopuutarhassa kasvaa yli 300 lajia ja lajiketta, minkä lisäksi puutarhassa on kasvihuoneita. Ulkopuutarhoihin on maksuton pääsy.




**ELIMÄKI:** Mustilan arboretumissa on nähtävillä satoja lehti- ja havupuulajeja eri puolilta maailmaa sekä pensaita ja monivuotiskukkia. Alppiruusut eli rodot ja atsaleat kukkivat kesäkuussa.

**HELSINKI:** Pohjois-Haagan alppiruusupuistoa kannattaa tulla katsomaan kauempaakin. Atsaleat ja rodot kukkivat kesäkuun alkupuolella. Kävijöitä varten on rakennettu katseluloivoja, joilta rodot näkyvät ylhäältä päin.



## 02 OTA MONTA KUVAA

Lähde maastoon tai maantielle, jossa pääset kuvaamaan pyöräilijöitä, niin saat tuomisina hienoja toimintakuvia. Liikkuvaan pyöräilijään voi olla hankala tarkentaa. Säädä kamera jatkuvalle sarjakuvaukselle ja ota monta kuvaa. Näin moninkertaistat mahdollisuutesi saada yksi terävä kuva. Suomessa on jokamiehenoikeus, jonka turvin voit vapaasti liikkua metsässä ja maastossa, kunhan pysyttelet pois pihapiiristä ja muista koti- tai julkisrauhan piiriin kuuluvilta alueilta.

-  Sumenna tausta säätämällä polttoväli mahdollisimman pitkäksi, jotta terävyysalue on pieni.
-  Käytä jatkuvaa yhden pisteen tarkennusta ja hyödynnä tarkennuskohdan vaihtomahdollisuutta.
-  Säädä valkotasapaino käsin, kun otat sarjan kuvia kohteesta. Näin valkotasapaino ei vaihtele.



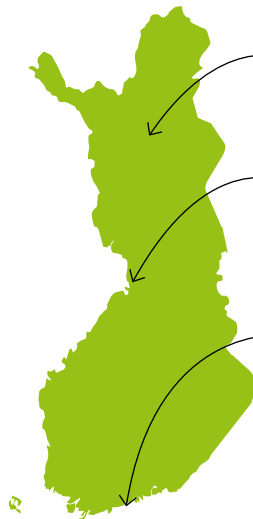
## 03

**KATSO ALAS** KYYT JA RANTAKÄÄRMEET HERÄILEVÄT TALVIHORROKSESTA HUHTI-TOUKOKUUSSA. NIITÄ TAPAA TYPYLLISESTI KIVIKOISSA JA VESIEN ÄÄRELLÄ. KÄÄRME ON OTOLLINEN KUVATTAVA, KUNHAN SE NÄKYVÄ RUOHON KESKELTÄ, SILLÄ SE LIIKKUU VAIN KÄVELYVAUHTIA JA PYSÄHTYY TÄMÄN TÄSTÄ TUNNUSTELEMAAN TIETÄ ETEENPÄIN. KÄÄRMEIDEN KUVAAMISEEN EI SIIS TARVITA MITÄÄN ERIKOISVARUSTEITA. JOS KUVAAT KÄÄRMEITÄ EDESTÄ PÄIN, PIENENNÄ HIUKAN AUKKOA, JOTTA SILMÄT JA KIELI NÄKYVÄT TARKKOINA. KÄÄRMEITÄ ESIINTYY LÄHESTULKON KOKO MAASSA. MUISTA, ETTÄ KYT ON MYRKYLLINEN JA RANTAKÄÄRME PUOLESTAAN RAUHOITETTU.



## KÄYTTÄ VASTAVALOAA

Kevät ja alkukesä houkuttelevat ihmiset kaduille ja toreille. Ota ihmisjoukoista kuvia vastavaloon, niin saat kuviin lämpimän valaistuksen. Vastavaloon kuvattaessa riskinä on, että kuvaan tulee liikaa kontrastia. Kameran histogrammia kannattaa käyttää apuna, jotta valoisat kohdat eivät pala sävyttömiksi. Histogrammin saa esiin näytölle painamalla Info- tai nuolinäppäintä. Valitse sellainen valotus, joka on juuri ja juuri puhki palamisen rajoilla. Histogrammin pylväiden pitää olla enemmän oikeassa reunassa ja yltää vain matalina reunoihin. Kun valotat tällä tavalla, kuvan tummien kohtien yksityiskohdat tulevat paremmin näkyviin. Jos objektiivi on riittävän valovoimainen, kuvia voi ottaa myös illemmalla. Täydellä aukolla kuvattaessa etuna on, että syvyysterävyys supistuu erittäin pieneksi, jolloin kuvaan saadaan esimerkiksi yksittäiset auringon valaisemat kasvat, kun taas taustalla oleva väkijoukko näkyy vain utuisena massana.



**SODANKYLÄ:** Kuvaa keskiyön valoa, sillä nyt sitä taas riittää! Kansainväliset elokuvajuhlat vetävät puoleensa kävijöitä ja huippuohjaajia eri puolilta maailmaa. 15.-19. kesäkuuta.

**OULU:** Oulussa Rotuaari eli ydinkeskustassa sijaitseva kävelykatu on se paikka, jossa tapahtuu. Tavanomaisen ostoskadun kuhinan ohella tarjolla on muun muassa konsertteja. Seuraa ohjelmakalenteria osoitteessa [www.rotuaari.info](http://www.rotuaari.info).

**HELSINKI:** Pohjois-Esplanadin katukahvilat täyttyvät heti, kun pääkaupungin ulkolämpötila nousee suurin piirtein siedettäväksi, ja valoisina ja lämpiminä kevään ja alkukesän iltoina koko Esplanadin puisto kuhisee kävelijöitä ja nurmikot ovat täynnä picnicille asettautuneita seurueita.



## 05

**OIKEAT VARUSTEET VÄHENTÄVÄT HEIJASTUKSIA** KUN KUVAAT KUKKIA, ETSI YKSINKERTAISIA VÄRIYHDISTELMIÄ JA KOMPLEMENTTIVÄREJÄ, KUTEN Keltaista ja sinistä tai punaista ja vihreää. Käytä vastavalosuojaa, jotta hajakvalo ei häiritse. HAJAVALO OSUU ETULINSSIIN JA KULKEUTUU LINSSIJÄRJESTELMÄN LÄPI HEIKENTÄEN KONTRASTIA JA VÄRIKYLÄISYYTTÄ. HAJAVALO VOI NÄKYÄ VALOISINA LÄIKKINÄ KUVASSA. VOIT KÄYTTÄÄ POLARISAATIOSUODINTA ESIMERKIKSI LEHTIEN PINTOJEN HEIJASTUKSEN POISTAMISEEN, JOLLOIN VÄREISTÄ TULEE VOIMAKKAAMPIA. SUODIN VÄHENTÄÄ VALOVOIMAA PUOLENTOISTA AUKON VERRAN.

## 06 SÄTEET ESIIN

Kauniit auringonsäteet, jotka tunkeutuvat puiden läpi, luovat lähestulkoon taianomaisen valon. Joudut ehkä kiertelemään hetken metsässä löytääksesi sopivan paikan. Valotuksen mittausta on tärkeää, sillä voimakkaaseen vastavalaan kuvattu kohde alivalottuu herkästi. Mittaa valotus sen vuoksi keskisävyn kohdalta, jotta voit välttää sekä yli- että alivalotusta.

- 📷 Valitse kamerasta keskustapainotteinen valotuksen mittausta.
- 📷 Tähtää kameralla kohtaan, johon ei paista aurinko ja joka ei ole varjossa.
- 📷 Paina valotuksen lukituspainiketta, sommittele kuva ja laukaise.



## 07 KUVAA ELÄIMIÄ KÄSITARKENNUKSELLA

Hirvet ja kaurit kuuluvat Suomen luontoon. Yleensä eläimiä kuvataan käyttäen jatkuvaa automaattitarkennusta, jolloin nopeus käy usein tarkkuuden edellä. Kamera saattaa siis ottaa kuvan, vaikka tarkennus ei ole kohdallaan. Lehtien kasvaessa näkyvyys metsässä heikkenee, joten eläinten kuvaaminen vaatii enemmän paneutumista, jotta tarkkuus osuu kohdalleen.

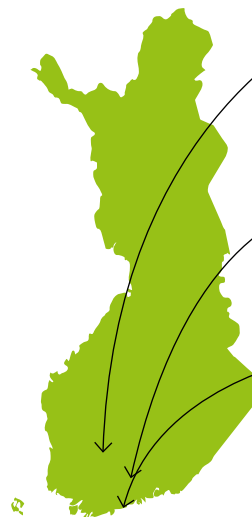
- 📷 Valitse kamerasta käsitarkennus. Se valitaan yleensä objektiivista.
- 📷 Paina laukaisin puoleen väliin. Kamera piippaa, kun se on tarkentanut.
- 📷 Joskus etsimestä näkyy, mihin suuntaan tarkennusrengasta käännetään.

## 08



## 📷 VETERAANIT VAUHDISSA

Varma kevään merkki on että pappaikään ehtineet ajopelit ilmestyvät kaduille. Veteraaniautoissa on tyyppisesti hauskoja yksityiskohtia, joita kannattaa kuvata läheltä. Vanhat autot näyttävät hyviltä myös mustavalkokuvissa. Maalipintojen heijastuksia kannattaa torjua käyttämällä polarisaatio-suodinta. Kun auto ajaa ohi, käytä noin 1/160 sekunnin valotusaikaa ja jatkuvaa tarkennusta. Panoroï auton liikkeen mukaisesti. Silloin auto pysyy tarkkana, mutta vauhti näkyy ajoneuvon pyöriässä. Jos auto seisoo, asetu polvillesi ja kuvaa sitä alaviistosta. Käytä salamaa, jotta varjokohtiinkin tulee valoa. Pyydä kuskia laittamaan kaikki valot päälle ja kääntämään pyöriä niin, että auto kääntyy pois päin.



**KANGASALA:** Mini Club Flying Finns avaa kesäkauteensa Mobilia-museossa Kangasalla lauantaina 14.5. Museon ulkoalueelle kerääntyvät ministit esittelevät harrasteajoneuvojaan.

**LAHTI:** 100 kilometrin mittainen Lahti Classic Tour -matkailuajo järjestetään 7. toukokuuta. Kilpailussa on kolme sarjaa, erikseen vuosimalleille 1950-59, 1960-69 ja 1970-85.

**HELSINKI:** Helsinki Cruising: amerikkalaiset kokoontuvat kevästä syksyyn joka kuun ensimmäisenä perjantaina noin kello 18, tavallisimmin Kauppatorille, josta lähdetään krusailemaan.

09



10

**SUODIN JA LEHMÄ** KEVÄÄLLÄ ONNEKKAIMMAT LEHMÄT OVAT PÄÄSSEET LAITUMELLE TAI AINAKIN PIHATTOON ASTELEMAAN. LÄHDE KUVAAMAAN NAUTOJA AURINKOISENA PÄIVÄNÄ JA KÄYTÄ POLARISAATIO SUODINTA, JOTTA TAIVAS NÄKY YVÄNSINISENÄ JA RUOHO ON KIRKKAAN VIHREÄÄ. KUVATESSA VOIDAAN MYÖS KÄYTTÄÄ TÄYTESALAMA, JOTTA LEHMÄN VARJOISATKIN KOHDAT NÄKYVÄT PAREMMIN. JOS ONNISTUT PÄÄSEMÄÄN MAATILALLE JUURI SELLAISENA PÄIVÄNÄ, KUN LEHMÄT PÄÄSEVÄT ULOS, PAIKALLA SAATAA OLLA MUUTAKIN YLEISÖÄ, JOKA NÄKY KUVASSA LEHMIEN TAKANA. TÄLLÖIN VOI OLLA VIISASTA KÄYTTÄÄ MAHDOLLISIMMAN SUURTA AUUKKOA, JOTTA TAUSTA JÄÄ SUMEAKSI.



## KIRSIKANKUKKIA, EI IHMISIÄ

Kukkaan puhkeavat kirsikkapuut ovat varmaankin kevään upeimpia kuvausaiheita. Suurimpana haasteena on saada kukkivat puut kuvatuksi ilman ihmisjoukkoja, sillä kukinta houkuttelee aina runsaasti katsojia paikalle. Olemme yrittäneet sitä pari kertaa, ja lopulta onnistuimme, kun olimme liikkeellä jo kuudelta aamulla. Myös tekniikkaa voi käyttää apuna. Jos paikalla on paljon ihmisiä, harmaasuotimen avulla voi pidentää valotusaikaa huomattavasti. Silloin liikkuvat ihmiset käytännöllisesti katsoen katoavat kuvasta ja vain täysin liikkumattomat jäävät näkyviin. Muista käyttää jalustaa. Parasta on, jos pääset kuvaamaan tuulettomana päivänä, sillä tuulisella säällä myös kirsikkapuiden oksat liikkuvat ja kukkaloisto tallentuu sumeana.



**HÄMEENKYRÖ:** Frantsilan Kehäkukan pihalla kasvaa noin 300 yrttiä. Pihapiirissä on myös käsityöläispuoteja, kalastuspuisto sekä Puri-mo-nimisen laivan kotisatama.

**MIKKELI:** Yhteensä yli 100 pionia ja 500 erilaista kasvia levittävät Saimaan rannassa rehevällä maaperällä sijaitsevaan Kenkäveron puutarhaan kesäisiä tuoksuja ja värejä. Puutarhaan on vapaa pääsy.

**HELSINKI:** Roihuvuoren japanilainen kirsikkajuhla eli hanami on maan merkittävin kirsikoiden kukintaa juhlistava tapahtuma. Paikalle saavutaan perhekkunnittain ja piknikorein varustettuina. Kukinnan ajankohta kannattaa tarkistaa: roihuvuori.fi/hanami.

### LISÄÄ VERKOSSA

TEE VALOKUVAUSVÄLINEILLESII KEVÄTPUHDISTUS  
- KATSO VIDEO: [DIGI-KUVA.FI/ETUNURKKA](https://www.digi-kuva.fi/etunurkka)





### 11 KÄYTÄ TELEÄ USVASSA


Keväisin ilmassa leijuu usvaa, joka johtuu siitä, että lämmin ja kostea ilma liikkuu kylmemmän maastokohdan tai meren tai järven ylle. Usva voi olla hyvin paksua ja sitä näkyy erityisesti sään vaihtuessa. Käytä voimakasta, esimerkiksi 200 mm:n teleä sekä mahdollisesti kaksinkertaista telejatketta. Pitkän polttovälin ansiosta perspektiivi latistuu ja usva näyttää vieläkin paksummalta, ja kuvan eri elementit ovat ikään kuin samassa tasossa.

### 12 SUMUTINTEMPPU

Vanha kunnan voikukka on keltaisine kukintoineen ja valkoisine haivenpaloineen kiitollinen kuvattava. Alla olevassa kuvassa on käytetty suihkupulloa ja luotu vaikutelma siitä kuin ilmassa olisi tiikusadetta tai pikku hyönteisiä. Vastavalossa sekä pisarat, hahtuvapallo että koiran kuono näkyvät hienosti. Kätevät sovellukset, esimerkiksi Digital DoF, voivat laskea syvyyserävyden, joten kuvaajan valittavaksi jää oikea aukko suhteessa polttoväliin.

 Valo on mitattu pistemittauksella kukan keskiosasta.

 Kuvaan on saatu jännittävä perspektiivi kuvaamalla läheltä maan pintaa.

 Käytä salamaa ja säädä se alivalottamaan puolesta yhteen aukkoa.

