

# Opi kuvaamaan MUSTAVAL

Frank Sebastian Hansen

Mustavalkokuvaus on edelleen voimissaan. Digikameran suuri sävymäärä on hyvä lähtökohta, ja **KUVANKÄSITTELYSSÄ SÄÄTÖMAHDOLLISUUDET OVAT PAREMMAT KUIN MILLOINKAAN**. Kuvausoppaamme kertoo niin sommittelusta kuin sävyjen hallinnasta.

**S**yvänmustat varjot, laaja sävyasteikko ja huippuvalot, jotka sijoittuvat aivan puhkipalamisen rajan alapuolelle. Yhdysvaltalaisen valokuvaajan Ansel Adamsin maisemakuvat ovat harkitun sävyasteikkonsa ansiosta jääneet valokuvauksen historiaan. Adams kehitti vuonna 1941 yhdessä Fred Archerin kanssa valotus- ja kehitysjärjestelmän, joka tunnetaan nimellä Zone System, vyöhykejär-

▲ *Teleobjektiivin kutsuttava perspektiivi, tumma etuala ja valkoiset aallot luovat kuvaan dramatiikkaa.*

jestelmä. Siinä kohteen sävyt jaetaan yhteentoista vyöhykkeeseen. Vyöhykkeistä 0 on sävytön musta ja 10 vitivalkoinen. Lähtökohtana on kohteen kontrastialueen mittaaminen valotusmittarilla ja sävyasteikon sijoittaminen vyöhykkeistöön. Tästä lähtökohdasta Ansel Adams pystyi määrittelemään, miten negatiivi tuli kehittää ja edelleen vedostaa valmiiksi valokuvaksi.

Nykyisin voidaan valvoa kameran histogrammin avulla, onko kohteessa sävyjä sekä huippuvaloissa

että varjoissa. Ja koska monilla nykyisillä järjestelmäkameroilla voi kuvata 14-bittisiä raakakuvia, käytössä on suuri määrä harmaasävyjä. Tämän ansiosta varjoista voidaan nostaa esiin sävyjä raakakuva-muunnoksen yhteydessä.

Kuvankäsittelyssä tulosta voi säätää monipuolisesti ohjelmien mustavalkomuunnostoiminnoilla. Esimerkiksi Elementsissä ja Photoshopissa voidaan säätää tarkasti, miten tummina tai vaaleina alkuperäisen kuvan värit toistuvat har-

# KOKUVIA



maasävymuunnoksen yhteydessä. Kuvan kontrastia säätämällä voidaan luoda ala- tai yläsävykuvia, joista ensimmäistä hallitsevat varjot, toista vaaleat sävyt.

Yksi värikuvauksen nyrkkisäännöistä on vastavalon välttäminen. Mustavalkokuvaan vastavalon huippuvalot sopivat hyvin. Seuraavilla sivuilla neuvotaan, miten valitaan mustavalkokuvan kohde ja miten mustavalkomuunnos kannattaa tehdä, jotta harmaasävyjä hallitsisi kuvaaja eikä ohjelma. ■



## Kuvaustekniikka

- Kohdetta seurattiin kameralla, joten vaunut toistuvat terävinä ja tausta epäterävänä.
- Valotusaika oli 1/15 sekunti, minkä ansiosta liike näkyy hevosen ja loissa ja taustassa.
- Valotusajan esivalintaan käytettiin, jotta saataisiin sopivasti liike-epäterävyyttä.
- Jatkuva tarkennus seurasi hevosta ja vaunuja samalla kun kameralla panoroitiin.
- ▲ *Kuva olisi voitu ottaa milloin tahansa 100 viime vuoden aikana. Aihe sopii hyvin mustavalkokuvaan.*

## Tarvikkeita



### VALON VAIMENTAMINEN:

Harmaasuodin eli ND-suodin (Neutral Density) vähentää valon määrää. Sen avulla voidaan käyttää pidempiä valotusaikoja päivänvalossa esim. liike-epäterävyyttä tavoiteltaessa. Säädettävän suotimen tummuutta säädetään kääntämällä rengasta. Esimerkiksi Genus ND Fader 72 millin kierteeseen maksaa noin 180 euroa.



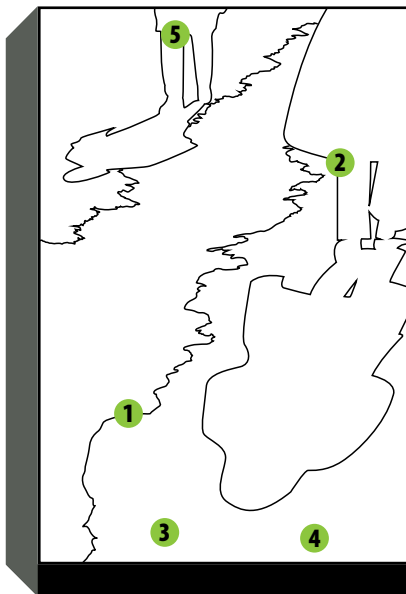
### LAADUKAS MUUNNOS:

Nik Silver Efex Pro 2 on tunnetuin mustavalkomuunnosohjelma. Se toimii plug-in-laajennuksena mm. Elementsissä. Sillä voi säätää tarkasti sävyjä ja lisätä halutun määrän rakeisuutta. Ohjelma auttaa myös Adamsin järjestelmän soveltamisessa. Ohjelma maksaa noin 180 euroa. Kokeiluversio on lehden cd-levyllä.

# 5 VINKKIÄ

**Mustavalkokuvissa korostuu sommittelun merkitys. Kuvaajan pitää oppia tarkkailemaan värien asemesta valo ja varjoja. Ohessa on joukko hyviä sommitteluohjeita.**

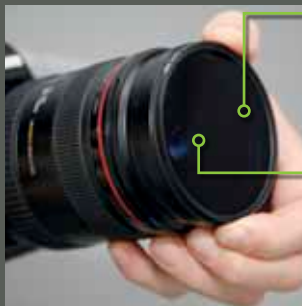
- 1** **DIAGONAALIT:** Hyödynnä kuvan sommittelussa viistoja eli diagonaalisia linjoja. Ne korostavat perspektiiviä etenkin, jos ne leikkaavat toisensa horisontissa. Diagonaalien avulla voidaan johdattaa katsojan katse johonkin tiettyyn kohtaan.
- 2** **KONTRASTIT:** Huippuvalojen ja varjojen hallinta on mustavalkokuvauksessa erittäin tärkeää. Käytä varjoja luomaan kontrastia vaaleille kuvan elementeille. Muista myös keskisävyt, jotta kuva ei koostuisi pelkistä tummista ja vaaleista alueista.
- 3** **SYVYYS:** Koeta saada kuvaan elementtejä, jotka ovat lähellä kameraa. Esimerkkikuvaan on saatu katukiveystä käyttämällä laajakulmaobjektiiviä ja kääntämällä kameraa hiukan alas.
- 4** **PINTARAKENNE:** Pienipiirteiset pintarakenteet ja kuvioinnit sopivat hyvin mustavalkokuvaan, kuten oheisen kuvan karhea asfaltti. Pinnan jyrkkä kontrasti näyttää kauempaa harmaalta.
- 5** **SILUETTI:** Mustavalkoisessa vastavalokuvassa kannattaa hyödyntää selviä siluetteja. Vältä suoran valon osumista kameran objektiiviin pitämällä sitä esimerkiksi henkilön varjossa.



► Vastavalossa ihmishahmot ovat siluetteja. Katukivien linjat tuovat kuvaan dynamiikkaa.



## HEIJASTUKSET POIS:



Lehvästön ja veden heijastukset voi poistaa polarisaatio-suotimella, jollaisen saa vaajaalla 100 eurolla.

Katso etsimeen ja käännä samalla suotimen ulointa osaa, kunnes heijastukset ovat pois. Ota sitten kuva.

## Sopivia kohteita mustavalkokuvaan

**METSÄ:** Vankkaokaiset latvukset ja säiden pieksämät keloontuneet rungot ovat hyviä kohteita. Tarkkaile myös oksaston läpi siivilöityvää valoa.

**MUOTOKUVAT:** Mustavalkoisessa muotokuvassa keskitytään kasvojen ilmaisuvoimaan. Ihon uurteet ja sävyt ja silmien pilke ovat kuvan rakennusaineita. Korosta kasvojen muotoja sivuvalon luomilla varjoilla ja huippuvaloilla.

**KAUPUNKINÄKYMÄT:** Etenkin pimeän laskeuduttua kaupungin valojen ja tummien katujen kontrasti on suuri. Lähde liikkeelle myös sadesäällä ja tarkkaile sateen jälkeen märkien katujen heijastuksia.

**NOSTALGIA:** Ajurinrattaat, vanhat purjelaivat ja vanhat autot ovat luontevia mustavalkokuvien kohteita. Sommittele kuva niin, että mainoskyltit ja moderni arkkitehtuuri eivät paljasta, että kuva on otettu vuonna 2012.



## Hyödynnä kameran koko dynamiikka

Kameran valikoiden avulla voi säätää kameran kuvanmuodostuksen sellaiseksi, että saadaan mahdollisimman sävykkäitä mustavalkokuvia. Ohessa esitellään viiden suurimman kameramerkin niitä säätöjä, joiden avulla parannetaan suurten kontrastien hallintaa. Kun kuvataan raakakuvia ja muunnetaan ne kameravalmistajan omalla ohjelmalla, se ottaa muunnoksessa huomioon myös nämä säädöt.



### NIKON

Nikonin D-Lighting-säätöä käytetään kuvanoton jälkeen. Paina toistopainiketta ja valitse kuva. Paina OK ja valitse D-Lighting. Valitse nuolipainikkeilla esim. arvo Suuri. Paina OK ja tallenna painamalla OK.



### CANON

Paina Menu-painiketta ja valitse valinnaiset toiminnot. Valitse C.Fn II: Kuva ja kohta 3, Ensimmäinen huippuvalotisto. Paina nappia SET ja valitse sen jälkeen kohta 1: Käytössä. Paina sitten taas SET-nappia.



### OLYMPUS

Olympuksen kameroissa dynamiikkaa laajennetaan lisäämällä kontrastia. Paina Menu, valitse Kamera 1 ja sen jälkeen Kuvatila ja käyttäjän määrittäykset. Valitse nuolinäppäimillä Kontrasti ja valitse arvo +1. Paina OK.





©Shutterstock.com/Christopher Pappas

**PENTAX**  
Paina Menu ja valitse Menu 3. Valitse Dyn. alueen asetus ja kytke se toimintaan painamalla OK. Valitse Varjon korjaus ja säädä se voimakkaaksi, jonka tunnus on pystysuora valkoinen palkki, painamalla OK.

**SONY**  
Paina nappia FN ja valitse DRO/Autom. HDR, jolla parannetaan dynamiikkaa. Valitse nuolinäppäimillä arvoksi D-alueen optimointi Lv3. Lopeta säätö painamalla navigointivalitsimen keskellä olevaa nappia.

### Kuvaustekniikka

- Kuvassa on käytetty 24 millin laajakulmaobjektiveja. Kamera on tärähtämisen välttämiseksi kiinnitetty tukevaan jalustaan.
- Kuva on otettu illalla sellaiseen aikaan, kun taivas ei ole vielä aivan musta. Sen ansiosta siinä on kuvassa vielä harmaasävyjä.
- ISO-herkkyys säädettiin arvoon 100, jotta kuvaan ei tulisi kohinaa. Kuvaa valotettiin peräti kymmenen sekuntia.
- Kuvankäsittelyssä on jonkin verran tummennettu sinistä sävyä ja voimistettu punaisia sävyjä. Kuvaa on rajattu alhaalta ja ylhäältä.

▲ Tällainen New Yorkissa otettu kuva, jossa on paljon yksityiskohtia ja runsaasti sävyjä, soveltuu hyvin mustavalkokuvaksi.

## Muunto harmaasävyiksi

Elementsissä on hyvä työkalu mustavalkomuunnoksen tekemiseksi. Muunnoksessa voi säätää, miten tummana tai vaaleana kukin väri toistuu. Valitse valikosta **Enhance 1** ja **Convert to Black and White... Esiin tulee ikkuna, jossa voi säätää, miten punainen, vihreä ja sininen 2** muunnetaan harmaasävyiksi. Lisäksi voi säätää kontrastia **3**. Ohjelmassa on omat asetuksensa muun muassa muotokuville ja maisemakuville **4**.

### Kuvaus- tekniikka

- Kamera oli kiinnitetty jalustaan. Objektiivi tarkennettiin käsin äärettömään.
- Valotusajaksi säädettiin aikavalotus B(ulb). Aukko oli suhteellisen pieni.
- Lankalaukaisimen avulla pidettiin laukaisinta painettuna, kunnes salama iski.
- Heti kun salama oli iskenyt, vapautettiin laukaisinpainike lankalaukaisimella.

► *Salaman ja tumman taivaan voimakas kontrasti sopivat hyvin mustavalkokuvaan.*



Kaikki sävyt mukaan

## MUSTAVALKO-HDR

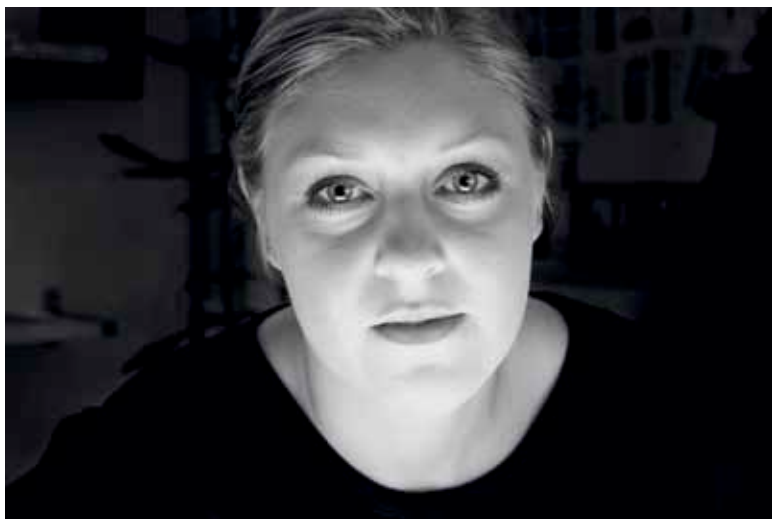
Kun kuvataan suurikонтastista kohdetta ja halutaan kuvaan runsaasti sävyjä sekä hyvin toistuvat huippuvalot ja varjot, kannattaa kokeilla HDR-menetelmää. Sen avulla kuvaan saadaan suuri dynaaminen alue niin, että huippuvalot eivät pala puhki liidunvalkoisiksi ja myös tummimmissa varjoissa voi erottaa sävyjä. Useilla kameroilla voi kuvata suoraan HDR-kuvia, mikä tarkoittaa sitä, että kamera ottaa useita eri tavoin valotettuja kuvia peräkkäin ja sulauttaa ne sitten yhdeksi kuvaksi. Saman voi tehdä Elementsissä ja Photoshopissa, jos ottaa itse eri tavoin valotetut kuvat. Joissakin kameroissa on sitä varten erityinen haarukointitoiminto. Tällä tavoin saadaan sävyjä sekä huippuvaloihin että syviin varjoihin. Elementsissä HDR-toiminto löytyy valikosta File, New ja Photomerge Exposure.... Photoshopissa valitaan valikosta File, Automate ja Merge to HDR-PRO....



▲ *Kohteen laaja kontrasti on saatu hallintaan ottamalla neljä eri tavoin valotettua kuvaa, jotka yhdistettiin HDR-kuvaksi.*



◀ *Kuvan sävymaa-  
ilmaa hallitsee tum-  
mien runkojen ja  
vaaleiden auringon-  
säteiden kontrasti.*



◀ *Kuva on valaistu  
alhaalta. Tumma  
kangas ja kasvo-  
jen vaaleus sopivat  
harmaasävykuvaan.*

◀◀ *Sopivaa koh-  
detta varovasti yliva-  
littamalla saadaan  
aikaan niin sanottu  
yläsävykuva.*

## Valitse oikea muuntotapa

Jos mustavalko-  
muunnos tehdään  
pelkästään säätä-  
mällä värikylläisyy-  
snoonan tai muutta-  
malla kuva oletusar-  
voin rgb-kuvasta  
harmaasävyku-  
vaksi, tulos on lat-  
tea. Siksi pitää sää-  
tää kunkin värin  
muunnos harmaa-  
sävyiksi erikseen.



▲ *Värit on pois-  
tettu säätämällä  
Saturation-arvo  
alas. Tuloksena  
on sävyiltään  
lattea kuva.*



**VÄÄRIN MUUNNETTU**

▼ *Sinisiä sävyjä  
on vaalennettu  
ja vihreitä tum-  
mennettu. Kon-  
trasti tuo kuvaan  
dramatiikkaa.*



**OIKEIN MUUNNETTU**

## Asiantuntijan **5 PARASTA** vinkkiä



Frank Sebastian Hansen,  
toimittaja ja valokuvaaja

**VAIKKA TAVOITTEENA ON MUSTA-  
VALKOKUVA**, ota kameralla kui-  
tenkin värikuvia. Silloin voit  
säätää itse esimerkiksi sinisen  
taivaan tummuuden ja punai-  
sen tiiliseinän vaaleuden.

**PILVISELLÄ SÄÄLLÄ** voi tarkkailla  
pintarakenteita, kuten kivi-  
seinien lohkeilleita rappauksia.  
Säädä valotus histogrammin  
avulla, jotta saat mahdollisim-  
man paljon sävyjä talteen.

**KANNATTAA EHDOTTOMASTI**  
kuvata raakakuvia. Silloin ku-  
vassa on enemmän sävy-  
portaita, joten kuvaan on  
helpompi saada mustasta val-  
koiseen ulottuva sävyasteikko.

**ÄLÄ ARASTELE RAKEITA.** Säädä  
tarvittaessa ISO-herkkyyttä  
rohkeasti suuremmaksi. Perin-  
teiset mustavalkokuvat ovat  
usein rakeisia. Värikuvan ruma  
värikohina haittaa mustaval-  
kokuvissa vähemmän.

**VÄLTÄ SALAMAN KÄYTTÖÄ**, kun  
kuvat mustavalkoisiksi  
muunnettavia kuvia, sillä sa-  
laman valo tekee huippuvalot  
helposti liidunvalkoisiksi. Varo  
myös rumia heittovarjoja.